



دانشگاه آزاد اسلامی

سازمان مرکزی

باسمه تعالی

شماره: ۱۰۷۶۴۷۱
تاریخ: ۹۳/۱/۱۱
پیوست:

نمایندگان تام‌الاختیار استانی، معاونان هماهنگی استان‌ها، روسای واحدها و مراکز آموزشی دانشگاه

یکی از مهم‌ترین بسترهای لازم برای تحقق آموزش و پژوهش، تلاش در راستای حفظ و ارتقای سلامت در محیط‌های آموزشی و پژوهشی از جمله دانشگاه‌ها است. اساتید، کارکنان و دانشجویان دانشگاه با فراهم بودن زمینه اعتلای سلامت فردی، اجتماعی و محیطی می‌توانند تا حد امکان ظرفیت‌های بالقوه خود را در عرصه تعلیم و تعلم به فعلیت رسانده و از این مجرا شرایط ارتقای دانش را در کشور بیش از پیش ایجاد نمایند.

تجربه موفق برخی جوامع در پرداختن به ابعاد مختلف سلامت در میان اقشار دانشجویی و در محیط‌های دانشگاهی موید این واقعیت است که تلاش برای ارتقاء سلامت دانشجویان منجر به اعتلای تعلیم و تعلم در جوامع خواهد شد.

دانشگاه آزاد اسلامی به عنوان بزرگترین دانشگاه کشور با دارا بودن بیشترین تعداد دانشجو، عضو هیات علمی و کارمند به منظور ایجاد بستر مناسب از سلامت «طرح جامع دانشگاه سالم» را از مجرای ارائه خدمات سلامت در واحدهای دانشگاهی آزاد اسلامی را مطابق سند پیوست تدوین و به اجرا خواهد رساند.

با عملیاتی شدن این طرح، امکان دسترسی به خدمات سلامت در سطوح مختلف برای کلیه دانشجویان، اساتید و کارکنان واحدهای مختلف دانشگاهی در محل واحد دانشگاهی فراهم می‌گردد. همچنین در صورت نیاز به خدمات تشخیصی و درمانی تخصصی، بستر مراکز درمانی دانشگاه در سراسر کشور به عنوان محل ارجاع برای ارائه این خدمات در اختیار قرار خواهند گرفت.

با توجه به حضور موثر دانشگاه آزاد اسلامی در عرصه ورزش کشور، خدمات ویژه پزشکی ورزشی در سطح پیگیری تا ارائه خدمات تخصصی در این طرح پیش بینی گردیده است که با همکاری حوزه معاونت ورزش اجرایی خواهد شد.

حوزه علوم پزشکی دانشگاه آزاد اسلامی با همکاری حوزه معاونت دانشجویی، فرهنگی، ورزش و کلیه واحدهای دانشگاهی دانشگاه زمینه اجرایی سازی این طرح را فراهم نموده و با ارزیابی‌های مدون دوره‌ای نسبت به ارائه بازخورد و ارتقای کیفیت این طرح اقدام خواهد نمود.

حمید میرزاده
رئیس دانشگاه آزاد اسلامی



طرح جامع دانشگاه سالم

ارائه خدمات سلامت در

واحدهای دانشگاهی دانشگاه آزاد اسلامی

مرکز توسعه خدمات سلامت

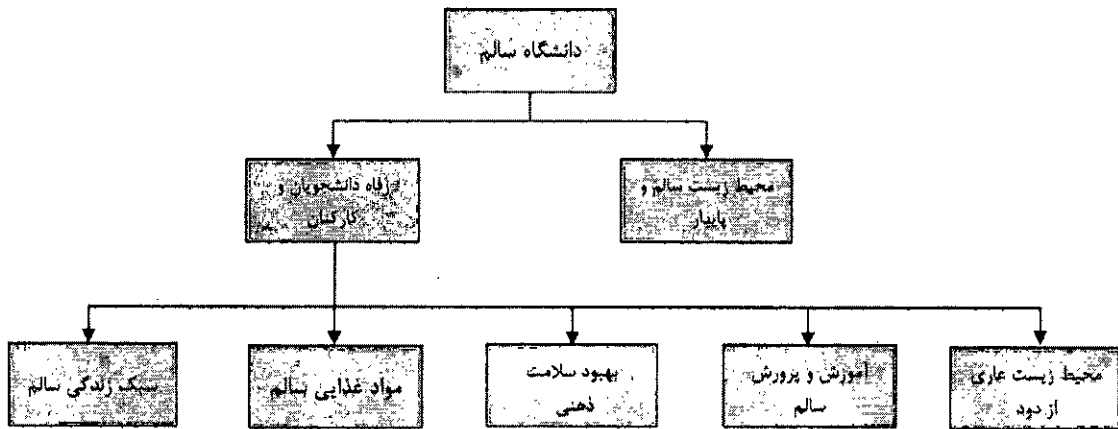
شورای راهبردی علوم پزشکی

مقدمه

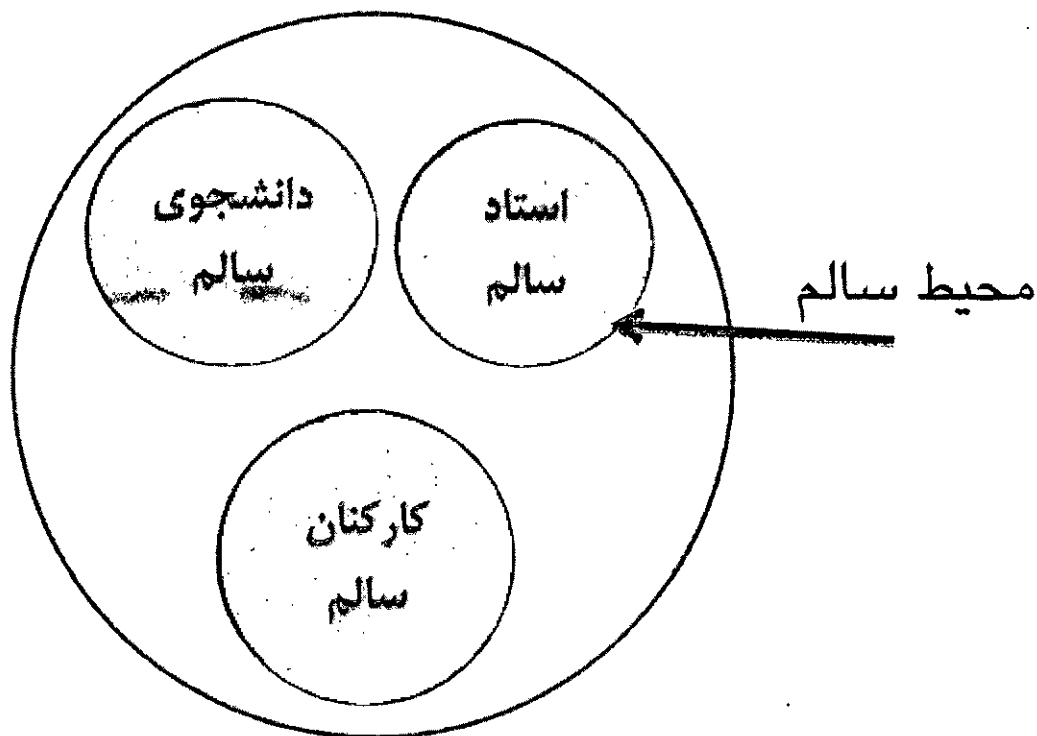
برای داشتن یک دانشگاه سالم باید به رفاه دانشجویان و کارکنان و نیز داشتن یک محیط سالم و پایدار توجه نمود و

برای ایجاد رفاه جهت دانشجویان و کارکنان باید موارد زیر مورد توجه قرار گیرد

- سبک زندگی سالم
- مواد غذایی سالم
- بهبود سلامت ذهنی
- آموزش و پرورش سالم
- محیط زیست عاری از آلوده



بدیهی است که وجود دانشجو، استاد و کارکنان سالم منوط به ایجاد محیط سالم و دانشگاه سالم می باشد.



حوزه علوم پزشکی دانشگاه آزاد اسلامی بعنوان یک متولی در امر سلامت و با تحت نظر داشتن بیمارستانها و مراکز درمانی و اطلاع از ظرفیتهای بالقوه و بالفعل واحدهای مجری رشتههای علوم پزشکی دانشگاه آزاد اسلامی و نیز در جهت ارتقای سطح سلامت دانشجویان و دانشگاهیان از طریق ارائه خدمات سلامت اقدام به استقرار مراکز ارائه خدمات در واحدهای دانشگاهی دانشگاه آزاد اسلامی بر اساس چارچوب زیر می نماید.

سطح بندی ارائه خدمات سلامت

واحدهای دانشگاهی دانشگاه آزاد اسلامی به لحاظ گستردگی به واحدهای کوچک، متوسط، بزرگ، خیلی بزرگ و جامع تقسیم می شوند. بر همین اساس و با توجه به ضرورت رعایت جانب صرفه و به اساس شواهد موجود همچنین با اولویت ارائه خدمات فوریتی به دانشجویان و دانشگاهیان، مراکز ارائه خدمات در هر نوع از این واحدها، در سطحی معین و از سوی فردی با شرایط معین ارائه خواهد شد.

انواع نهادهای ارائه دهنده خدمات

نهادهای ارائه دهنده خدمات بر اساس گستردگی مأموریت خود به سه سطح زیر تقسیم می‌شوند:

✓ پایگاه سلامت واحد

✓ مرکز سلامت واحد

✓ کلینیک سلامت واحد

این نهادها طبق جدول زیر در واحدهای دانشگاهی مستقر خواهند شد.

کلینیک سلامت	مرکز سلامت	پایگاه سلامت	نوع نهاد ارائه خدمات
			نوع واحد دانشگاهی
x	x	✓	کوچک
x	✓	x	متوسط و بزرگ
✓	x	x	بسیار بزرگ و جامع

مراکز خدمات مشاوره دانشجویی: این مراکز به منظور ارائه خدمات مشاوره به دانشجویان توسط معاونت دانشجویی و با همکاری حوزه علوم پزشکی در واحدهای مختلف فعالیت خواهند داشت. مراکز مشاوره می‌توانند در نهادهای ارائه خدمات سلامت مستقر شده تا تبادل اطلاعات میان این دو نهاد تسهیل گردد.

نیروی انسانی مورد نیاز برای هریک از سطوح ارائه دهنده خدمت بر اساس جدول زیر تعیین می‌شود:

کلینیک سلامت	مرکز سلامت	پایگاه سلامت	سطح نهاد ارائه دهنده
			نیروی انسانی مورد نیاز
x	x	✓	تکنسین آموزش دیده
✓	✓	x	کارشناس (پرستاری و یا علوم پزشکی)
✓	✓ (دو روز در هفته)	x	پزشک
✓	x	x	کارشناس روانشناسی

خدماتی که در هریک از سطوح ارائه می‌شود مطابق جدول زیر است:

کلینیک سلامت	مرکز سلامت	پایگاه سلامت	سطح نهاد ارائه دهنده
			خدمات قابل ارائه
✓	✓	✓	تزریقات
✓	✓	✓	پانسمان
✓	✓	✓	احیاء اولیه قلبی عروقی
✓	✓	✓	آتل‌گیری اولیه
✓	✓	✓	تجویز داروهای OTC
✓	✓	✓	هدایت پزشکی و ارجاع
✓	✓	x	مشاوره تغذیه و سبک زندگی سالم
✓	✓ (در مواقع حضور پزشک)	x	ویزیت پزشکی و تجویز دارو
✓	x	x	سرم تراپی
✓	x	x	جراحی سرپایی (مانند بخیه)
✓	x	x	مشاوره سلامت روان
✓	x	x	خارج ساختن جسم خارجی
✓	x	x	ارزیابی سطح سلامت ورزشکاران*

*ارزیابی سطح سلامت ورزشکاران بر اساس دستورالعملهای معاونت ورزش دانشگاه و با معرفی آن حوزه در مورد

ورزشکاران، اعضای تیمهای ورزشی و اجرا خواهد شد.

تجهیزات مورد نیاز برای راه‌اندازی هر یک از این سطوح به شرح زیر است.

کلینیک سلامت	مرکز سلامت	پایگاه سلامت	سطح نهاد ارائه دهنده تجهیزات مورد نیاز
حد اقل ۱۰۰ متر مربع	حد اقل ۵۰ متر مربع	حد اقل ۲۰ متر مربع	فضای فیزیکی
✓	✓	✓	اتاق احیا
✓	×	×	اتاق بستری
✓	✓	×	اتاق آموزش
✓	✓	×	اتاق ویزیت
✓	✓	✓	اتوکلاو
✓	✓	✓	ست پانسمان
✓	✓	✓	پایه سرم
✓	✓	✓	آمبویگ
✓	✓	✓	دیفیبرلاتور
✓	✓	✓	ترالی اورژانس
✓	✓	✓	آتل فلزی
✓	✓	✓	آتل انگشتی
✓	✓	✓	کپسول اکسیژن
✓	✓	✓	تخت معاینه
✓	✓	✓	فشارسنج
✓	✓	✓	گوشی پزشکی

کلینیک سلامت	مرکز سلامت	پایگاه سلامت	سطح نهاد ارائه دهنده
			تجهیزات مورد نیاز
حداقل ۱۱۰ متر مربع	حداقل ۵۰ متر مربع	حداقل ۳۰ متر مربع	فضای فیزیکی
✓	✓	✓	ترازو
✓	✓	✓	متر
✓	✓	×	جعبه دارویی
✓	✓	✓	برانکارد حمل مصدوم
✓	×	×	چارت اسنلن
✓	×	×	اتوسکوپ / افتالموسکوپ
✓	×	×	پیک فلومتر
✓	✓	×	گلوکومتر
✓	×	×	ست جراحی
✓	×	×	تخت جراحی سرپایی
✓	×	×	پایه چراغ اتاق عمل
✓	×	×	پالس اکسی متر
✓	×	×	الکتروکاردیوگراف
✓	×	×	نگاتوسکوپ
✓	×	×	اسلیت لمپ
✓	×	×	ست معاینه ENT

چارچوب مشارکت حوزه های مختلف ستادی و محیطی در اجرای این طرح

به منظور اجرای بهینه طرح ارائه خدمات سلامت در واحدهای دانشگاهی، واحدهای مختلف دانشگاه باید متناسب

با امکانات و حیطه وظایف، مشارکت جدی نمایند. این مشارکت در چارچوب اشاره شده در جدول زیر قابل

حصول است:

واحد	چارچوب مشارکت
حوزه علوم پزشکی	<ul style="list-style-type: none"> - تشکیل و هدایت شبکه ارائه خدمات سلامت در واحدهای دانشگاهی با همکاری کلیه واحدها - تدوین دستورالعمل تجهیز نهادهای ارائه خدمات سلامت در واحدهای دانشگاهی - تدوین دستورالعمل جذب و به کارگیری نیروی انسانی موردنیاز برای ارائه خدمات درمانی - آموزش نیروی انسانی جذب شده از سوی واحدها - تشکیل و به روز رسانی پرونده سلامت دانشجویان و کارکنان - در اختیار گذاشتن بستر خدمات بیمارستانی در موارد ارجاعی
حوزه معاونت دانشجویی	<ul style="list-style-type: none"> - اجرای برنامه معاینات دوره‌ای دانشجویان با توجه به استقرار نهادهای ارائه خدمات سلامت در واحدها - تدوین ساز و کار لازم برای ارجاع دانشجویان به منظور بهره‌مندی از خدمات این نهادها
حوزه معاونت ورزش	<ul style="list-style-type: none"> - تدوین ساز و کار ارزیابی سطح سلامت ورزشکاران و الگوی معرفی ایشان به نهادهای ارائه خدمات سلامت در واحدها - همکاری در تجهیز درمانگاه و بخشهای فوق تخصصی پزشکی ورزشی - تدوین ساز و کار بهره‌مندی از مزایای بیمه ورزشکاران
واحدهای دانشگاهی	<ul style="list-style-type: none"> - تخصیص فضای فیزیکی مناسب برای استقرار نهادهای ارائه خدمات سلامت در واحدها - جذب و بکارگیری نیروی انسانی مورد نیاز در واحدها - اجرای دستورالعملهای ارسالی از سوی حوزه علوم پزشکی در این خصوص

بهره‌مندی از بستر مراکز درمانی دانشگاه به منظور ارجاع موارد نیازمند

با توجه به ظرفیت بیمارستانهای دانشگاه آزاد و پراکندگی این بیمارستانها در سراسر کشوری توان شبکه ای جهت ارائه خدمت در سراسر ایران طرح ریزی نمود که در آن نیاز همه بیماران و گیرندگان خدمت پیش بینی شده باشد. و در این شبکه درمانی بیماران می توانند در صورتیکه نیاز باشد پس از دریافت خدمات پایه و در صورت تشخیص پزشک معالج به بیمارستان منطقه ای جهت دریافت خدمات تخصصی تر ارجاع شده و خدمت مورد نظر را دریافت نمایند

سطح اول دریافت خدمت

نهادهای ارائه خدمات در واحد دانشگاهی سطح اول ارائه خدمت محسوب شده و اولین تماس یک گیرنده خدمت با شبکه درمان دانشگاه آزاد اسلامی محسوب می گردد. کارکنان، دانشجویان و اعضاء هیئت علمی با در دست داشتن دفترچه مربوطه (یک دفترچه درمانی برای هر عضو صادر گردد) جهت دریافت خدمات اولیه باید به این واحد درمانگاهی مراجعه نموده و خدمات را دریافت نمایند و در صورتیکه پزشک معالج فرد تشخیص دهد که این شخص به خدمات بیشتری نیاز دارد، او را به سطح بعدی دریافت خدمت ارجاع می دهد.

سطح دوم دریافت خدمت (سطح اول ارجاع)

در حال حاضر دانشگاه آزاد اسلامی ۱۰ بیمارستان فعال در سراسر کشور دارد که تا پایان امسال ۴ بیمارستان دیگر به این مراکز اضافه می گردند. در این سطح خدمات درمانی و توان بخشی تخصصی سرپایی یا بستری در اختیار ارجاع شدگان قرار می گیرد. خدمات تخصصی سرپایی، خدمات بستری، تجویز دارو و دیگر محصولات پزشکی و درخواست انجام خدمات پاراکلینیک از فعالیت های این سطح است.

سطح سوم تماس جهت دریافت خدمت (سطح دوم ارجاع)

این سطح بیشتر مربوط به خدمات فوق تخصصی می باشد. واحدی فوق تخصصی در مرکز کشور (بیمارستان فرهیختگان و بوعلی) که خدمات فوق تخصصی درمانی و توان بخشی سرپایی یا بستری را در اختیار ارجاع شدگان قرار می دهد. خدمات فوق تخصصی سرپایی، خدمات بستری، تجویز دارو و دیگر محصولات پزشکی و درخواست انجام خدمات پاراکلینیک از فعالیت های این سطح است.

لازم به ذکر است که خدمات تخصصی و فوق تخصصی پزشکی ورزشی با معرفی حوزه معاونت ورزش دانشگاه آزاد اسلامی در این سطح ارائه می شود. درمانگاه و بخش فوق تخصصی پزشکی ورزشی در دو بیمارستان بزرگ دانشگاه تجهیز گردیده و خدمات رسانی مناسبی را به ورزشکاران خواهد داشت.

آمایش سوزنی جهت استفاده از خدمات سطح اول و دوم ارجاع

در این بخش بیمارستانهای فعال دانشگاه آزاد در سراسر ایران به صورت شبکه ای از مراکز خدمت رسانی ترسیم شده اند که در این طرح هر بیمارستان به عنوان قطب ارجاع در استان خود و یک یا چند استان همجوار معرفی می گردد که وظیفه ارائه خدمت به مراجعین جهت دریافت سطح دوم خدمات را دارد. و در نهایت بیمارستانهایی در شهر تهران به صورت مرکزی تعیین گردیده که این بیمارستانها سطح سوم ارائه خدمت و با سطح دوم ارجاع محسوب می گردند که وظیفه خدمت رسانی بیماران ارجاع شده توسط پزشکان معالج سطح قلبی می باشند

منطقه بندی بیمارستانها جهت ارجاع

ردیف	نام بیمارستان	حوزه جهت پوشش	رنگ های مشخصه
۱	فرهیچگان	به عنوان بیمارستان فوق تخصصی کل کشور؛ خدمات پزشکی ورزشی	کل ایران
۲	اردهیل	اردبیل	سفید
۳	کازرون	استان فارس، هرمزگان، کهگیلویه و بویراحمد و اهواز	صورتی
۴	تبریزسجاد	آذربایجان شرقی، آذربایجان غربی، کردستان، کرمانشاه	سبز کم رنگ
۵	امیرالمومنین	تهران، کرج، همدان، قزوین، زنجان، قم	قرمز
۶	بوعلی	به عنوان بیمارستان فوق تخصصی کل کشور؛ خدمات پزشکی ورزشی	کل ایران
۷	جواهری	تهران، کرج، همدان، قزوین، زنجان، قم	قرمز
۸	۲۲ بهمن	خراسان جنوبی، خراسان مرکزی، خراسان شمالی، سیستان و بلوچستان	آبی تیره
۹	آریا	خراسان جنوبی، خراسان مرکزی، خراسان شمالی	آبی تیره
۱۰	خاتم الانبیا	سمنان، گلستان	یاسی
۱۱	شاه ولی	یزد، کرمان، سیستان و بلوچستان،	سبز تیره
۱۲	احمدنژاد	گیلان، مازندران،	مشکی
۱۳	زکریا	آذربایجان شرقی، آذربایجان غربی	سبز کم رنگ
۱۴	کلینیک اصفهان	اصفهان، لرستان، چهارمحال و بختیاری، مرکزی	آبی روشن

نقشه و قسمتهای تحت پوشش هر بیمارستان

در این نقشه قسمت تحت پوشش هر بیمارستان با یک رنگ مشخص گردیده است

